

## 17. Änderung des Flächennutzungsplans für den Bereich „Solarpark Nevern“



Begründung  
November 2022

## **INHALTSVERZEICHNIS**

<b>1.</b>	<b>PLANUNGSANLASS</b>	<b>3</b>
<b>2.</b>	<b>VORGABEN UND RAHMENBEDINGUNGEN</b>	<b>4</b>
2.1	Rechtsgrundlagen	4
2.2	Änderungsbereich	4
2.3	Planungsbindungen	5
<b>3.</b>	<b>ENTWICKLUNGSZIELE DER FLÄCHENNUTZUNGSPLANÄNDERUNG</b>	<b>8</b>
<b>4.</b>	<b>AUSWIRKUNGEN DER FLÄCHENNUTZUNGSÄNDERUNG</b>	<b>9</b>
<b>5.</b>	<b>ANLAGEN</b>	<b>10</b>
<b>6.</b>	<b>UMWELTBERICHT</b> als gesonderter Teil der Begründung	

## **1. Planungsanlass**

Für den Änderungsbereich der 17. Änderung des Flächennutzungsplans der Stadt Neukloster soll der Bebauungsplan Nr. 46 „Solarpark Nevern“ der Stadt Neukloster aufgestellt werden. Vorgesehen ist die Ausweisung eines sonstigen Sondergebietes nach § 11 Abs. 2 BauNVO mit der Zweckbestimmung Energieerzeugung auf der Basis solarer Strahlungsenergie. Der derzeit wirksame Flächennutzungsplan weist den Änderungsbereich als Fläche für die Landwirtschaft aus.

Aus diesem Grund lässt sich der Bebauungsplan Nr. 46 „Solarpark Nevern“ und der geplanten Ausweisung eines sonstigen Sondergebiets mit der Zweckbestimmung „Energiegewinnung auf der Basis solarer Strahlungsenergie“ nicht aus dem wirksamen Flächennutzungsplan entwickeln. Die deshalb erforderliche Änderung des Flächennutzungsplans erfolgt daher im Parallelverfahren gemäß § 8 Abs. 3 BauGB. Damit wird dem Entwicklungsgebot nach § 8 Abs. 2 Rechnung getragen.

## 2. Vorgaben und Rahmenbedingungen

### 2.1 Rechtsgrundlagen

- **Baugesetzbuch** (BauGB) i. d. F. der Bekanntmachung vom 03. November 2017 (BGBl. I. S. 3634), zuletzt geändert durch Artikel 2 des Gesetzes vom 20. Juli 2022 (BGBl. I S. 1353)
- **Baunutzungsverordnung** (BauNVO) i. d. F. der Bekanntmachung vom 21. November 2017 (BGBl. I S.3786), zuletzt geändert durch Artikel 2 des Gesetzes vom 14. Juni 2021 (BGBl. I S. 1802)
- **Planzeichenverordnung** (PlanZV) i. d. F. der Bekanntmachung vom 18. Dezember 1990 (BGBl. 1991 I S. 58), zuletzt geändert durch Artikel 3 des Gesetzes vom 14. Juni 2021 (BGBl. I S. 1802)
- **Landesbauordnung** (LBauO M-V) in der Neufassung der Bekanntmachung vom 15. Oktober 2015 (GVOBl. M-V S.334), zuletzt geändert durch Gesetz vom 26. Juni 2021 (GVOBl. M-V S. 1033)
- **Gesetz über Naturschutz und Landschaftspflege** (Bundesnaturschutzgesetz - BNatSchG) i. d. F. der Bekanntmachung vom 29. Juli 2009 (BGBl. I S. 2542), zuletzt geändert durch Artikel 1 des Gesetzes vom 22. Juli 2022 (BGBl. I S. 1362, 1436)
- **Gesetz des Landes Mecklenburg – Vorpommern zur Ausführung des Bundesnaturschutzgesetzes** (Naturschutzausführungsgesetz – NatSchAG M-V) vom 23.02.2010 (GVOBl. M-V S.66), zuletzt geändert durch Artikel 3 des Gesetzes vom 5. Juli 2018 (GVOBl. M-V S. 221, 228)
- **Kommunalverfassung für das Land Mecklenburg- Vorpommern** (Kommunalverfassung-KV M-V) in der Fassung der Bekanntmachung vom 13. Juli 2011 (GVOBl. M-V 2011, S.777), zuletzt geändert durch Artikel 1 des Gesetzes vom 23. Juli 2019 (GVOBl. MV S. 467)
- **Hauptsatzung** der Stadt Neukloster in der aktuellen Fassung

### 2.2 Änderungsbereich

Der Änderungsbereich ist im Plan im Maßstab 1: 7.500 dargestellt und beläuft sich auf eine Fläche von ca. 1,25 ha. Er erstreckt sich auf eine Teilfläche der Flurstücks 78/9 der Flur 1 innerhalb der Gemarkung Nevern.

### 2.3 Planungsbindungen

Bauleitpläne unterliegen den **Zielen und Grundsätzen der Raumordnung**. Dabei sind die einzelnen Bundesländer gebunden, übergeordnete und zusammenfassende Pläne oder Programme aufzustellen.

Für Planungen und Maßnahmen der Stadt Neukloster ergeben sich die Ziele, Grundsätze und sonstigen Erfordernisse der Raumordnung aus folgenden Rechtsgrundlagen:

- **Raumordnungsgesetz** (ROG) i. d. F. der Bekanntmachung vom 22. Dezember 2008 (BGBl. I S. 2986), zuletzt geändert durch Artikel 5 des Gesetzes vom 3. Dezember 2020 (BGBl. I S. 2694)
- **Landesplanungsgesetz** (LPIG) i. d. F. der Bekanntmachung vom 5. Mai 1998 (GVObI. M-V S. 503), zuletzt geändert durch Artikel 9 des Gesetzes vom 9. April 2020 (GVObI. M-V S. 166, 181)
- Landesverordnung über das **Landesraumentwicklungsprogramm** Mecklenburg-Vorpommern (LEP-LVO M-V) vom 27. Mai 2016
- Landesverordnung über das **Regionale Raumentwicklungsprogramm** Westmecklenburg (RREP WM) vom 31. August 2011

Im Verlauf des Aufstellungsverfahrens ist die Vereinbarkeit mit den Zielen und Grundsätzen der Raumordnung zu prüfen. Rechtsgrundlage hierfür ist § 4 Abs. 1 ROG.

Nach § 3 Nr.6 ROG sind solche Vorhaben, die die räumliche Entwicklung und Ordnung eines Gebietes beeinflussen, als raumbedeutsam zu beurteilen. In diesem Zusammenhang entscheiden also die Dimension der geplanten Photovoltaikanlage, die Besonderheit des Standortes sowie die vorhersehbaren Auswirkungen auf gesicherte Raumfunktionen die Raumbedeutsamkeit.

Gemäß geltender Rechtsprechung trifft das regelmäßig dann zu, wenn infolge der Größe des Vorhabens Auswirkungen zu erwarten sind, die über den unmittelbaren Nahbereich hinausgehen (Raumbeanspruchung, Raumbeeinflussung).

Im LEP MV sind bereits konkrete Vorgaben für die Entwicklung der Erneuerbaren Energien getroffen worden. Gemäß dem **Programmsatz 5.3 (1) LEP M-V 2016** soll in allen Teilräumen eine sichere, preiswerte und umweltverträgliche Energieversorgung bereitgestellt werden. Der Anteil erneuerbarer Energien soll dabei stetig wachsen.

Gemäß **Programmsatz 5.3 (2)** soll zum Schutz des Klimas und der Umwelt der Ausbau der erneuerbaren Energien auch dazu beitragen, Treibhausgasemissionen so weit wie möglich zu reduzieren. Weitere Reduzierungen von Treibhausgasemissionen sollen insbesondere durch Festlegung von Maßnahmen

- zur Energieeinsparung,
- der Erhöhung der Energieeffizienz,
- der Erschließung vorhandener Wärmepotenziale z. B. durch Nutzung der Geothermie sowie
- der Verringerung verkehrsbedingter Emissionen Klima- und Umweltschutz in der Regional- und Bauleitplanung sowie anderen kommunalen Planungen erreicht werden.

Bei Planungen und Maßnahmen zum Ausbau erneuerbarer Energien, die zu erheblichen Beeinträchtigungen naturschutzfachlicher Belange führen, ist zu prüfen, ob rechtliche Ausnahmeregelungen aus zwingenden Gründen des überwiegenden öffentlichen Interesses angewendet werden können.

Freiflächenphotovoltaikanlagen sollen effizient und flächensparend errichtet werden. Dazu sollen sie verteilnetznah geplant und insbesondere auf Konversionsstandorten, endgültig stillgelegten Deponien oder Deponieabschnitten und bereits versiegelten Flächen errichtet werden.

Landwirtschaftlich genutzte Flächen dürfen nur in einem Streifen von 110 Metern beiderseits von Autobahnen, Bundesstraßen und Schienenwegen für Freiflächenphotovoltaikanlagen in Anspruch genommen werden. **(Z) (LEP M-V 2016 Z 5.3 (9))**.

Gemäß LEP Westmecklenburg unter Punkt 4.5 (2) dürfen Flächen ab der Wertzahl von 50 nicht in andere Nutzungen umgewandelt werden. Die im Plangebiet ermittelten Ackerwertzahlen liegen gänzlich unter 50. Ein Nachweis der Ermittlung der Ackerzahlen ist unter Pkt. 5 als Anlage 1 dieser Begründung beigefügt.

Der Entwicklung und dem Ausbau der Versorgung mit regenerativen Energieträgern kommt damit insgesamt auch unter regionalplanerischen Gesichtspunkten eine besondere Bedeutung zu. Dem kann die Stadt Neukloster mit der vorliegenden Planung Rechnung tragen.

In der Festlegungskarte des Landesraumentwicklungsprogramm wird der Planungsraum als Vorbehaltsgebiet für Tourismus dargestellt.

Gemäß des Regionalen Raumentwicklungsprogramms Westmecklenburg befindet sich der Planungsraum innerhalb eines Vorbehaltsgebietes Trinkwasser und eines Tourismusentwicklungsraumes.

Derzeit wird der Planungsraum intensiv landwirtschaftlich bewirtschaftet. Um den Belangen der Landwirtschaft Rechnung zu tragen, soll die Nutzung des Solarparks als Zwischennutzung für einen Zeitraum von maximal 30 Jahren befristet werden. Nach dem Rückbau des Solarparks ist eine landwirtschaftliche Nutzung weiterhin möglich.

Als Folgenutzung wird Fläche für die Landwirtschaft gemäß § 9 Abs. 1 Nr. 18a BauGB festgesetzt.

Entsprechend ist während der befristeten Betriebsdauer des Solarparks hier eine ackerbauliche Bewirtschaftung nicht möglich.

Wichtig ist in diesem Zusammenhang, dass die betreffenden Flächen nicht zwangsläufig dem Dauergrünlanderhaltungsgesetz zuzuordnen sind.

Eine automatische Umwandlung einer Fläche in Dauergrünland ist vorliegend nicht zu befürchten, denn die Pflugregelung aus § 2a DirektZahlDurchfV ist wie auch die VO 1307/2013 auf die befristet festgesetzte Betriebsfläche eines Solarparks nicht anwendbar.

Während der gesamten Betriebsdauer des Solarparks ist das erforderliche Mindestmaß an landwirtschaftlicher Tätigkeit weder in Richtung Ackerbau noch in Richtung Grünland möglich. Für diesen Zeitraum ist die betreffende Fläche folglich nicht beihilfeberechtigt für Direktzahlungen im Sinne der Verordnung VO 1307/2013.

Jedoch kann und soll nach vollständigem Rückbau des Solarparks die Rückumwandlung des befristeten sonstigen Sondergebietes zu Ackerland unter Beachtung der dann gültigen Rechtsvorschriften erfolgen.

Es findet also kein dauerhafter Entzug landwirtschaftlicher Produktionsfläche statt.

In den Vorbehaltsgebieten **Tourismus** soll der Sicherung der Funktion für Tourismus und Erholung besonderes Gewicht beigemessen werden.

Dies ist bei der Abwägung mit anderen raumbedeutsamen Planungen, Maßnahmen, Vorhaben, Funktionen und Nutzungen und denen des Tourismus selbst besonders zu berücksichtigen (*LEP M-V 4.6 (4) Vorbehaltsgebiet Tourismus*).

Für den Tourismus spielt der Vorhabenstandort ebenfalls aufgrund der aktuellen Nutzung sowie der Lage in Nähe zur Autobahn eine untergeordnete Rolle. Innerhalb des Planungsraums hat in den letzten Jahren keine touristische Nutzung stattgefunden. Auch zukünftig ist aufgrund der genannten Gründe der Fläche keine touristische Nutzung vorhersehbar.

In Vorbehaltsgebieten Trinkwasser soll In Vorbehaltsgebieten Trinkwasser soll dem Trinkwasserschutz ein besonderes Gewicht beigemessen werden. Alle raumbedeutsamen Planungen, Vorhaben und Maßnahmen sollen so abgestimmt werden, dass diese Gebiete in ihrer besonderen Bedeutung für den Trinkwasserschutz möglichst nicht beeinträchtigt werden. (*RREP WM 5.5. (3) Vorbehaltsgebiet Trinkwasser*)

Durch den Betrieb der Photovoltaikanlagen sind keine nachteiligen Wirkungen auf das Grund- und Oberflächenwasser zu erwarten. Das Niederschlagswasser kann überwiegend vollständig und ungehindert im Boden versickern. Es ist somit keine Reduzierung der Grundwasserneubildung zu erwarten.

Das Amt für Raumordnung und Landesplanung Westmecklenburg teilte in seiner Stellungnahme vom 09.10.2020 mit, dass dem Bebauungsplan Nr. 46 „Solarpark Nevern“ i.V.m. der 17. Änderung des Flächennutzungsplans keine Ziele und Grundsätze der Raumordnung und Landesplanung entgegenstehen.

### 3. Entwicklungsziele der Flächennutzungsänderung

Ziel der 17. Änderung des Flächennutzungsplans der Stadt Neukloster ist die bauplanungsrechtliche Vorbereitung und die Entwicklung von Flächen zur Gewinnung solarer Strahlungsenergie. Im geplanten sonstigen Sondergebiet „Energiegewinnung auf der Basis solarer Strahlungsenergie“ sollen grundsätzlich die Errichtung und der Betrieb von Freiflächen-Photovoltaikanlagen einschließlich erforderlicher Nebenanlagen vorbereitet und ermöglicht werden.

Nach § 5 Abs. 1 BauGB wird dazu auf der Ebene des Flächennutzungsplans die Art der Zwischennutzung bis zum 31.12.2053 als sonstiges Sondergebiet mit der Zweckbestimmung „Energiegewinnung auf der Basis solarer Strahlungsenergie“ dargestellt. Als Folgenutzung wird die Fläche als Fläche für die Landwirtschaft dargestellt.

Die Gebietsausweisung berührt ausschließlich Landwirtschaftsflächen. Der Änderungsbereich der 17. Änderung des Flächennutzungsplans wird derzeit als Fläche für die Landwirtschaft dargestellt.

Für den Änderungsbereich der 17. Änderung des Flächennutzungsplans der Stadt Neukloster ergibt sich folgende Flächenbilanz:

<b>Ausweisung im Flächennutzungsplan</b>	<b>Bestand</b>	<b>Planung</b>
Fläche für die Landwirtschaft	1,25 ha	0 ha
Sonstiges Sondergebiet	0 ha	1,25 ha



#### **4. Auswirkungen der Flächennutzungsänderung**

Die Ausweisung eines sonstigen Sondergebietes entfaltet auf der Ebene des Flächennutzungsplans keine unmittelbaren Wirkungen auf den Natur- und Landschaftshaushalt. Es werden jedoch die planungsrechtlichen Grundlagen für die Entwicklung eines Solarparks geschaffen.

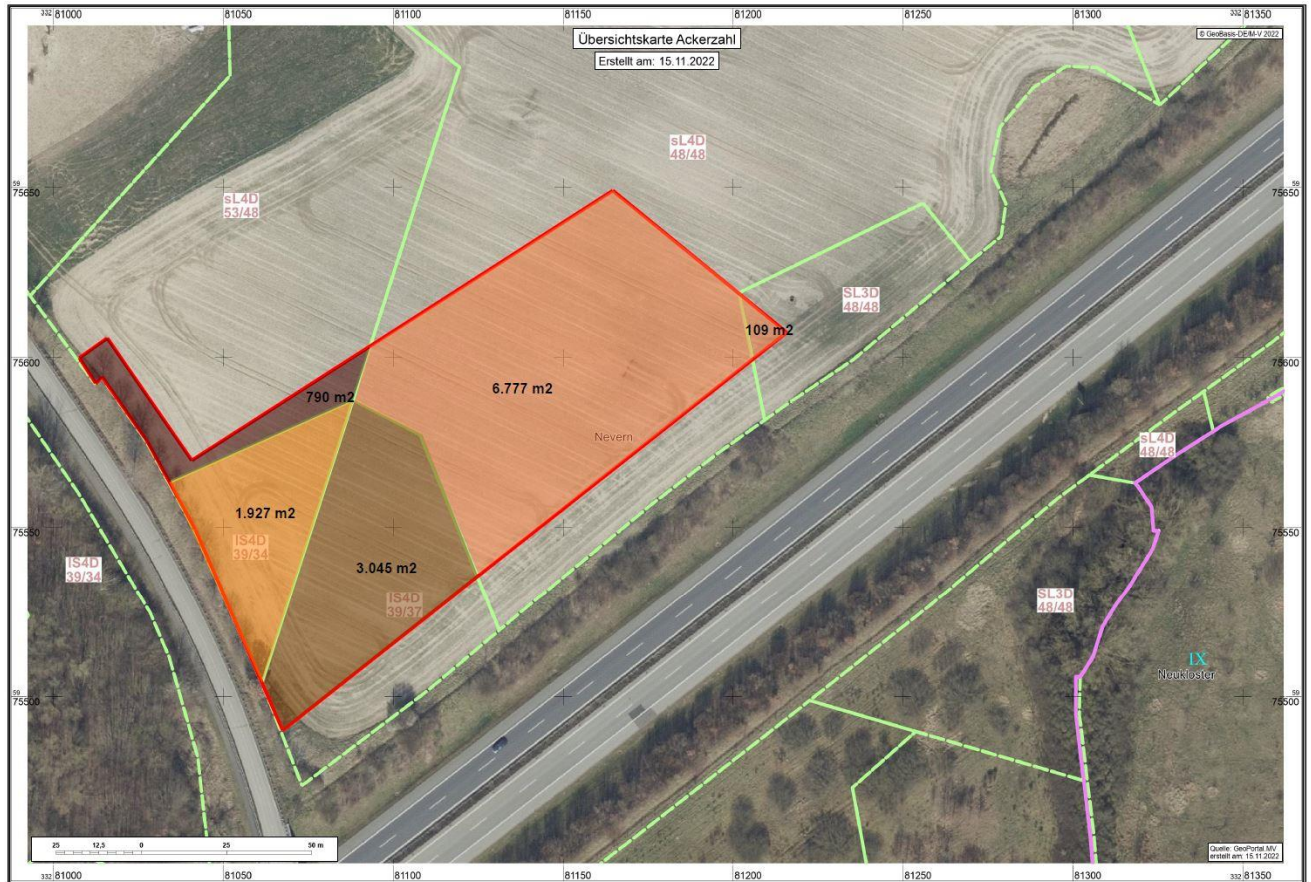
Die geplante Sondergebietsausweisung steht in unmittelbarem Zusammenhang mit der Errichtung einer Anlage zur Erzeugung solarer Strahlungsenergie und deren Nebenanlagen. Es besteht die Möglichkeit, die schwerpunktmäßige Ermittlung bestimmter Umweltauswirkungen einer nachfolgenden Planungsebene zuzuordnen (**Abschichtung**). Eine angemessene und abschließende Konfliktbewältigung der zu erwartenden Auswirkungen ist auf der Ebene der Flächennutzungsplanung nicht zweckmäßig.

**Maßgeblich für die Betrachtungen der Umweltauswirkungen** sind die mit der Aufstellung der 17. Änderung des Flächennutzungsplans im Vernehmen mit dem Bebauungsplan Nr. 46 „Solarpark Nevern“ mögliche Flächeninanspruchnahme sowie die vorhersehbaren bau-, anlage- und betriebsbedingten Auswirkungen der Fremdenbeherbergung auf die zu untersuchenden Schutzgüter.

Die Prüfung der Wirkung der geplanten Flächennutzungsplanänderung auf die Schutzgüter des Untersuchungsraums lässt sich aufgrund der bestehenden Zusammenhänge beider Bauleitplanverfahren auf die 17. Änderung des Flächennutzungsplans übertragen.

## 5. Anlagen

### Anlage 1: Ackerwertzahlen für das Plangebiet mit Flächenanteilen Gemarkung Nevern, Flur 1, Flst. 78/9 (teilw.)



Quelle: GeoPortal MV, erstellt am 15.11.2022